

Ulikhet i osloskolen: rekruttering og segregering

Marianne Nordli Hansen

Artikkelen tar opp sammenhengen mellom sosial bakgrunn og valg av studieretning i videregående utdanning, og konsekvensene av disse valgene for sosial segregering. I hvilken grad går ungdom med ulik sosial bakgrunn, og fra østkanten og vestkanten av Oslo, på de samme skolene? Og i hvilken grad har reformer i skolesystemet det siste tiåret medført endringer? Analysene basert på alle avgangselever i grunnskolen 1993–2003 viser at ulikhetene i rekruttering til videregående utdanning er svært store og stabile over tid. Den geografiske segregeringen er redusert, men det har ikke vært noen trend i retning av avtagende sosial segregering. Dette skyldes at skolevalg ikke kun varierer etter prestasjoner, men også etter sosial bakgrunn og geografisk tilhørighet.

Den norske skolen har lenge vært gjenstand for hyppige reformer og omfattende debatt. Pedagogiske eksperimenter og politiske utspill har dominert, heller enn kunnskap og fakta. Den ene reformen har fulgt den andre, uten at det er i tilstrekkelig grad er klarlagt i hvilken grad forrige reform fungerte i forhold til målsettingene. Ikke minst er det uklart i hvilken grad de ulike skolepolitiske reformene fungerer i forhold til den målsettingen som har vært sentral i utdanningspolitikken i hele etterkrigstiden, nemlig at utdanningssystemet skal bidra til større likhet i samfunnet. Det demokratiske argumentet at ingen skal forhindres fra å få høyere utdanning på grunn av økonomiske forhold eller sosiale barrierer, sto sentralt i begrunnelsen for opprettelsen av Statens lånekasse for utdanning i 1947. Målsettingen gikk tidlig bort fra å være et politisk stridstema til å bli en velferdspolitisk fellesagenda. Et av velferdsstatens sentrale prinsipper er «lik rett til utdanning».

Hensikten med denne artikkelen er å bidra med kunnskap om ulikhet i den norske skolen, belyst ved Oslo. Oslo er interessant fordi byen gir de

beste muligheter til å studere klasseskiller og sosial segregering. De lavere sosiale klassene er tradisjonelt bosatt på østkanten, mens medlemmer av de høyere klassene gjerne bor på vestkanten, hvor boligene er større og boligprisene høyere. Dette innebærer blant annet at utdannings- og inntektsnivået er klart høyere på vestkanten enn på østkanten. Skoleklassene på vestkanten vil domineres av barn fra øvre sosiale lag, mens de på østkanten vil preges av barn med lavere sosial bakgrunn. Viktige og interessante spørsmål blir derfor i hvilken grad de sosiale klasseskillene manifesteres i utdanningssystemet, i hvilken grad mønstre av sosial ulikhet endres over tid, og hvorvidt og på hvilken måte de påvirkes av skolereformer.

Valg av videregående utdanning er svært viktig for sosial ulikhet i rekruttering til høyere utdanning, fordi store andeler av ungdom fra lavere sosiale klasser i dette valget forlater veien som normalt fører til høyere utdanning (se for eksempel Mare 1980, 1993; Shavit og Blossfeld 1993; Stolzenberg 1994; Hansen 1997). Slike tidlige valg er derfor en viktig årsak til sosial reproduksjon i samfunnet.

Det første temaet er endringer i sammenhengen mellom sosial bakgrunn og valg av studieretning i videregående skole. Hvem velger allmennfaglig studieretning, eller andre retninger som vil gi studiekompetanse i høyere utdanning, og hvem velger yrkesfaglige studieretninger eller unnlater å begynne i videregående utdanning? Perioden som skal studeres, er tiåret 1993–2003.

Det andre temaet er sosial segregering. Hvor sterk er den sosiale segregeringen i skolen? Med andre ord: I hvilken grad går ungdom med ulik sosial bakgrunn som har valgt allmennfaglig utdanning, på de samme skolene? Og har segregeringen blitt forsterket eller svekket i perioden som studeres?

Fritt skolevalg i Oslo

Spørsmålet om sosial segregering i osloskolene er viktig i forhold til debatten om «fritt skolevalg» i Oslo. Før 1997 var det i hovedsak slik at elevene ble tildelt skole etter bosted, med unntak av noen sentrumsskoler som hadde større geografisk rekruttering.¹ En slik fremgangsmåte er i tråd med prinsippene bak enhetsskolen, et prinsipp som innebærer at barn fra samme geografiske område skal samles i en felles skole. I 1997 ble det innført en ordning med «fritt skolevalg» som innebærer at elevene kan velge hvilken videregående skole de ønsker å gå på, og at karakterer fra grunnskolen skal være det eneste grunnlag for rangering av søkerne. Hensikten med ordningen er å sikre elevenes valgmuligheter, og forhindre at den utdanningen man mot-

tar, skal være bestemt av foreldrenes bosted. Tilhengerne av fritt skolevalg hevder dessuten at skolene får insentiver til faglig fornyelse og forbedring, samt at det blir mulig å utvikle spesielle tilbud og linjer (se for eksempel høyerepolitikkerne Bård Folke Fredriksen og Nikolai E. Astrup i Aftenposten 25.8.2004, 21.9.2004 og 22.9.2004).

Denne ordningen er nå under endring, og de ansvarlige politikere antyder at de ønsker et blandingssystem hvor skoleplasser tildeles på grunnlag av både bosted og karakterer. Hovedargumentet imot, som i Oslo bystyre fremmes av partiene SV, Ap, RV og KrF, er at det utvikles «A»- og «B»-skoler, med hensyn til elevenes evner og prestasjoner, og at «B»-skolene kommer inn i en uheldig spiral fordi de i stadig mindre grad makter å tiltrekke seg elever med gode skoleprestasjoner (se for eksempel Aud Kvalbein, KrF, Aftenposten 23.9.2004). Det hevdes dessuten at det frie skolevalget i liten grad ivaretar «friheten» til elevene som er mindre skoleflinke, som risikerer å måtte gå på skoler langt unna bostedet sitt (bystyremedlem for Oslo Arbeiderparti Saera Kahn i Aftenposten 21.8.2003).

Grunnen til at spørsmålet om tildeling av skoleplasser er viktigere i Oslo enn de fleste andre steder i Norge, er nettopp graden av segregering mellom sosiale klasser. Når skoleplasser tildeles etter bosted, vil det bety at skolene innenfor de enkelte bydelene vil bestå av elever som er relativt like med hensyn til klassebakgrunn.

Sosial homogenitet innad i skolene og manglende kontakt mellom elever med ulik bakgrunn er et problem i forhold til ideen om enhetsskolen. Dette problemet blir imidlertid langt større dersom skolene har ulik kvalitet, og det er slik at de «gode» skolene befinner seg i de velstående områdene. Et bosettingsbasert skolesystem vil i så tilfelle begunstige privilegerte grupper. De som er vel stilt økonomisk sett, vil kunne ha stor frihet i valg av skoler, fordi de vil ha muligheter til å bosette seg hvor de vil.

Har vestkantskolene høyere kvalitet enn østkantskolene?

I debatten om fritt skolevalg i Oslo er hovedargumentet til motstanderne av ordningen at de ønsker å unngå en sortering til skoler på grunnlag av evner og prestasjoner, slik at det utvikles «A»- og «B»-skoler. Et problem med dette argumentet er at det er gode grunner til å tro at foreldre i Oslo allerede før ordningen ble innført, oppfattet det slik at det var kvalitetsforskjeller mellom skolene, og at skolene med høyest kvalitet i hovedsak befant seg på vestkanten av Oslo.

Et nærliggende kriterium å bruke for foreldre som vurdering av skolens kvalitet er prestasjonsnivået blant elevene. Selv om foreldrene kan ha en idé om at prestasjonsnivået ikke kun skyldes skolen, men også, eller kanskje i hovedsak, elevene som kommer til skolen, vil ambisiøse foreldrene mene at det er til fordel for barna å omgås medelever som har gode prestasjoner. Denne antagelsen støttes av en omfattende forskning i en rekke land om betydningen av klassekameratenes prestasjonsnivå for elevenes egne prestasjoner (Zimmer og Toma 2000; Grøgaard 2002).

I de senere årene har avgangskarakterer både i grunnskole og videregående skole blitt offentliggjort, og en hovedtendens er at prestasjonsnivået er høyere i skolene på vestkanten enn på østkanten (se www.uttanningsdirektoratet.no). Offentliggjøring av karakterer har trolig bidratt til økt fokus på kvalitetsforskjeller mellom skolene.

Et videre mulig kriterium er de sosiale egenskapene til barnas klassekamerater. En del foreldre vil oppleve det som et gode at barnas klassekamerater kommer fra tilsvarende sosiale og økonomiske forhold som dem selv, og dette vil spesielt gjelde privilegerte foreldre. En rimelig hypotese er at foreldrene ikke ønsker fullstendig segregering, for eksempel at akademikere ønsker at barnas klassekamerater kun skal være akademikerbarn, men at de er opptatt av å sikre at for eksempel flertallet tilhører samme sosiale gruppe (jf. Schelling 1978).

Det er også rimelig å anta at medelevenes etniske bakgrunn spiller inn i vurderingen. Å ha en stor andel barn av ikke-vestlige innvandrere i klassen beskrives ofte som et problem, ikke minst av politikere og byråkrater og i de mange avisreportasjene som omhandler prestasjonsforskjeller mellom øst og vest i Oslo. Et hovedfokus i disse reportasjene er den negative effekten elever med ikke-vestlig bakgrunn har på prestasjonsnivået, i tillegg til andre problemer som oppstår når en stor andel av elevene har minoritetsbakgrunn. Et av mange eksempler er en reportasje i Dagbladet 4.7.2004, som tar opp det at kun 3 av 64 førsteklasinger ved Mortensrud skole er etnisk norske. Dette hevdes å føre til omfattende problemer, som manglende integrering, språkproblemer, stor avgang og trakassering av etnisk norske jenter. Det er all grunn til å tro at foreldre deler disse oppfatningene, slik at det trolig vil være uaktuelt for privilegerte foreldre med høye utdanningsambisjoner på vegne av sine barn å sende dem til skoler med en stor andel elever med ikke-vestlig bakgrunn.

For å oppsummere: Prestasjonsnivået på vestkantskolene er høyere, elevenes sosiale bakgrunn er høyere og andelen elever med ikke-vestlig bakgrunn er lavere enn i skolene på østkanten. En rimelig antagelse er at kvali-

teten på skolene vil oppfattes som høyere på vestkanten enn på østkanten. Dette vil gjelde både for grunnskoler og for videregående skoler.

Antagelsen om at vestkantskoler vurderes som å ha høyere kvalitet enn østkantskoler, støttes av elevenes valg av videregående skoler etter at prinsippet om fritt skolevalg ble innført i 1997. Det har vært mindre justeringer i skolenes popularitet i perioden etter dette, men hovedmønsteret er at de mest populære skolene befinner seg i Oslo vest, eller sentrum vest. Et unntak fra hovedmønsteret er Lambertseter videregående skole, som i de aller seneste år har blitt en skole med stor søkning. Foss skole, beliggende i det populære området Grünerløkka i Oslo sentrum øst og med spesialtilbud innen musikk, er også en svært populær skole.

Når man innfører en ordning med skolevalg basert på karakterer, og det er slik at de «beste» skolene befinner seg på vestkanten, så kan man forvente at østkantelever med gode karakterer vil søke seg til vestkantskolene. Dette forverrer situasjonen til vestkantelevne med et lavere prestasjonsnivå, som muligens må gå på en østkantskole. Ordningen med fritt skolevalg kan altså forventes å medføre en avtagende geografisk segregering, fordi elever fra østkanten får muligheter til å velge en mer attraktiv skole enn det de ville med et geografisk basert opptakssystem.

Fører sortering basert på prestasjoner til økende sosial segregering?

Hvilke konsekvenser har systemet med fritt skolevalg når det gjelder sosial segregering, mellom elever med ulik sosial bakgrunn? Går elever med ulik sosial bakgrunn i mindre grad i samme skoler etter at systemet med fritt skolevalg ble innført, enn de gjorde tidligere, da det var områdebasert rekruttering? Diskusjonene rundt fritt skolevalg har i liten grad vært opptatt av dette spørsmålet. Det kan fremstå som et paradoks at det er representanter for partiet Høyre som har uttrykt den største bekymringen for at bosettingsmønsteret fører til skoler preget av ensartet sosial rekruttering (se for eksempel Nikolai E. Astrup, Aftenposten 22.9.2004). Motparten, som partiene på venstresiden, argumenterer som regel ikke med utgangspunkt i en analyse av klassemessig ulikhet i osloskolen, men heller ut fra hensynet til enkelte skoler, til svake elever og/eller elever med minoritetsbakgrunn. Det er mulig at et underliggende synspunkt er at fritt skolevalg vil føre til økt sosial segregering. En slik oppfatning kan dannes fordi det er vist at det er sosiale forskjeller i skoleprestasjoner (Bakken 2004; Hægeland, Kirkebøen og Raaum 2004).

I hvilken grad prestasjonsforskjellene fører til økende segregering med et system med fritt skolevalg, avhenger imidlertid av flere forhold. Et forhold er styrken på sammenhengen mellom sosial bakgrunn og karakter. Selv om det er slik at elever med høy sosial bakgrunn i gjennomsnitt oppnår et høyere karakternivå enn elever med lavere sosial bakgrunn, vil selvfølgelig gruppen med det høyeste karakternivået, og som dermed har de beste valgmulighetene, også omfatte mange elever med lav sosial bakgrunn.

Et annet forhold som påvirker nivået av segregering, er i hvilken grad elever med høy og lav sosial bakgrunn ønsker å gå på de samme skolene. Det er vel kjent at ungdom fra ulike sosiale klasser gjør ulike valg når det gjelder å fortsette eller avbryte en utdanningskarriere, selv når de har like prestasjoner. Dette gjelder for eksempel valget om å ta allmennfaglige eller yrkesfaglige linjer i videregående utdanning (jf. Boudon 1974; Hansen 1986). Valgforskjeller kan også manifestere seg på mikronivå, i valget av videregående skole.

I forklaringer på slike valgforskjeller har det blitt vektlagt at de som foretar valgene, det vil si ungdom og deres foreldre, vurderer kostnader og belønninger ulike handlingsalternativer medfører. Folk velger forskjellig fordi kostnadene og belønningene varierer sosialt. Boudon (1974) kaller denne forklaringen for «sosial-posisjon-teorien» for å markere at valgene vil påvirkes av ens sosiale posisjon. Han hevder at en viktig belønning knyttet til valget av høyere utdanning for dem som i utgangspunktet har en høy sosial posisjon, er å unngå sosial degradering. Hvis ens foreldre har høyere utdanning, for eksempel hvis far eller mor er lege eller advokat, så vil det oppleves som nødvendig å ta høyere utdanning for å unngå sosial degradering.

Med utgangspunkt i slike generelle resonnementer kan vi gjøre noen antagelser om på hvilken måte skolevalg vil variere etter sosial bakgrunn. Vi vil for det første forvente at elever med høy sosial bakgrunn vil unngå østkantskoler. Dersom ens foreldre er akademikere fra Oslo vest, for eksempel, vil en skoleplass på allmennfaglig linje på en upopulær østkantskole oppleves som en form for sosial degradering som for all del bør unngås. Dersom man har lavere sosial bakgrunn, for eksempel hvis mor og far kun har grunnskoleutdanning, så vil ikke den samme skoleplassen oppleves som et nederlag.

I tillegg kan ulikheter i informasjon føre til at samme skoleplass vurderes ulikt, avhengig av sosial bakgrunn. Høyt utdannede foreldre kan ha erfaringer som tilsier at utdanning på «gode» skoler øker ens muligheter i det høyere utdanningssystemet, og dermed kan de legge større vekt på betydningen av gode skoler for barna. Et gjennomgående tema i avisenes dekning av 850-årsjubileet til Oslo katedralskole i 2003 var for eksempel

de mange kjente navnene blant skolens tidligere elever. Foreldre med lavere utdanning vil ha lite informasjon, for eksempel om i hvilken grad ulike skoler har kjente navn blant tidligere elever, og dermed lite grunnlag for å danne seg oppfatninger om kvalitetsforskjeller mellom skolene. De kan dermed tro på ideen om at enhetsskolen innebærer at kvalitetsforskjellene mellom skolene vil være små, og være mer opptatt av at barna faktisk får skolegang, enn av hvilken skole de går på.

Dersom skolene har ulik sosial sammensetning, kan også skolegang ved spesielle skoler medføre sosiale omkostninger. Østkantungdom med lav klassebakgrunn kan for eksempel unnlate å søke seg til populære «eliteskoler» i Oslo vest fordi dette innebærer sosiale omkostninger i form av at de må forlate sitt miljø. De kan tro at de vil føle seg fremmede i det sosiale miljøet ved skolene fordi elevene der representerer en akademisk kultur, og at de vil få problemer med å få innpass i miljøet. Kanskje kan de tro de ikke vil få fullt utbytte av sine evner i form av gode karakterer fordi de er annerledes enn de andre elevene. At ulike klassekulturer finnes, og at elever med lav sosial bakgrunn har et handikap i skolen på grunn avstanden mellom sin kultur og den akademiske kulturen, er et hovedpoeng i teorien om kulturell kapital som fremmes av Bourdieu og andre (Bourdieu 1984, 1996). Det er rimelig å tro at opplevelsen av kulturforskjeller vil være spesielt sterk og problematisk for elever med lav sosial bakgrunn dersom den store majoriteten i klassen kommer fra akademikerfamilier. I England er det hevdet at studenter som tilhører familier som er fjernt fra et akademisk miljø, opplever seg selv som «annerledes» enn de andre studentene, og i tillegg at de defineres som mindreverdige (Reay 2003). Spesielt hvis skolene oppfattes som å ha like høy kvalitet, kan slike kostnader fremstå som unødvendige.

Data og klassifikasjoner

For å besvare spørsmål om ulikhet i skolen skal det benyttes data fra Nasjonal utdanningsdatabase (NUDB) som administreres av Statistisk sentralbyrå. I denne databasen registreres utdanningen til hele befolkningen. Denne artikkelen bygger på alle avgangselever i grunnskolen som er registrert med Oslo som skolekommune i årene fra 1993 til 2003.

Det som er i fokus, er hvorvidt avgangselevne velger utdanninger som gir adgang til høyere utdanning. Kravene for å få studiekompetanse har endret seg noe i perioden, i og med den store reformen av videregående opplæring, Reform 94. En målsetting med Reform 94, som innebærer at elevene kan velge mellom 13 ulike linjer i videregående utdanning (15 fra 2000), var

å bidra til en enklere overgang mellom fagutdanning på videregående nivå og høyere utdanning. Etter Reform 94 oppnås studiekompetanse med studieretninger som musikk, dans og drama, idrett og medier og kommunikasjon på høyeste kurstrinn. Det er også mulig å oppnå generell studiekompetanse med yrkesfaglig utdanning dersom visse fagkrav oppfylles, eventuelt gjennom videre utdanning. Analysene fokuserer derfor både på om man velger allmennfag og andre linjer som kan gi studiekompetanse, og det ses på hva elevene gjør samme høst som de avslutter grunnskolen.² Dette betyr at vi ser etter et hovedmønster som til en viss grad vil justeres av omvalg, utsettelse av videregående skole, og så videre, noe som imidlertid ikke er tema for denne artikkelen. Andelen avgangselever som ikke tar noen form for videregående utdanning, er svært lav, i underkant av 5 prosent. Det gjøres derfor ikke noe forsøk på å skille mellom disse og dem som tar yrkesfaglig utdanning, hovedfokus er på om man velger retninger som kan gi studiekompetanse, eller gjør noe annet. Elever fra spesialskoler er utelatt, fokus er på «normalelever» i videregående skole. Tabell 1 gir oversikt over datamaterialet.

Tabell 1a. Beskrivelse av data

	N	Prosent
Avgangså		
1993	3367	8
1994	3637	9
1995	3579	9
1996	3481	8
1997	3592	9
1998	3667	9
1999	3702	9
2000	3554	9
2001	3870	9
2002	4344	11
2003	4383	11
Sum	41 176	100

Tabell 1b. Beskrivelse av data

	N	Prosent
Studieretning		
Allmennfaglig	26 170	64
Yrkesfaglig/annet	15 006	36
Sum	41 176	100
Kjønn		
Jente	20 104	49
Gutt	21 072	51
Sum	41 176	100
Bydel i Oslo		
Vest	9676	23
Nord+ ¹	6136	15
Øst	25 364	62
Sum	41 176	100
Innvandringskategori²		
Vestlig	31 882	77
Ikke-vestlig	9294	23
Sum	41 176	100
Foreldrenes utdanningsnivå		
Grunnskole	2777	7
Videregående	13 727	33
Lavere universitetsgrad	12 533	30
Høyere universitetsgrad	7979	19
Ukjent	4160	10
Sum	41 176	99

¹ Inkluderer også Brannfjell og Nordseter skole på Nordstrand.

² Ikke-vestlig bakgrunn inkluderer Sør-Amerika, Afrika, Asia samt Tyrkia.

Elevene er gruppert etter bydel i Oslo. I daglig debatt om ulikheter i Oslo kontrasteres gjerne Oslo øst og vest, selv om de fleste nok vil mene at denne inndelingen blir for enkel til å avdekke alle nyanser i de sosiogeografiske

forskjellene. I denne artikkelen vil også hovedfokus være på skillet mellom øst og vest. For å unngå unødig kompleksitet er det derfor valgt å bruke en svært enkel inndeling. Det innføres en kategori i tillegg til øst og vest: I Oslo nord+ inkluderes skolene på Tåsen, Grefsen og Kjelsås, men i tillegg skolene Brannfjell og Nordseter på Nordstrand. Dette valget gjøres fordi Nordstrand er en svært velstående bydel som sosialt skiller seg sterkt fra for eksempel relativt nære strøk i sydlige drabantbyer. Bydel i Oslo er kartlagt gjennom skolens adresse. Fordi skoletilhørighet bestemmes av geografi, vil dette også for de aller fleste bety at elevene har bosted i samme bydel som skolen de går på. For et svært lite mindretall, ca. 2 prosent, mangler det opplysninger om bydel.

For å måle elevenes sosiale bakgrunn brukes opplysninger om foreldrenes utdanning da barna var 16 år. Foreldrenes utdanning er målt med den av foreldrene med høyest nivå i det året man forlater grunnskolen, og det brukes en inndeling i fire nivåer: grunnskole, videregående skole, lavere universitetsgrad og høyere universitetsgrad, i tillegg til kategorien «ukjent». En stor andel av de 10 prosent i kategorien «ukjent utdanning» i tabell 1 er barn av innvandrere.

Opplysninger om karakterer ble tilgjengelig etter 2001, analyser hvor karakterer inngår, omfatter derfor kun avgangselever i perioden 2001–2003. Karakterer er målt som elevenes grunnskolepoeng. Dette er summen av karakterer i 11 fag. Karakterene varierer mellom 1 og 6, noe som tilsier at grunnskolepoengsummen varierer mellom 11 og 66. En del elever får ikke karakterer, dette gjelder for eksempel elever på Rudolf Steinerskolen, som derfor er ekskludert fra analysene hvor karakterer inngår.

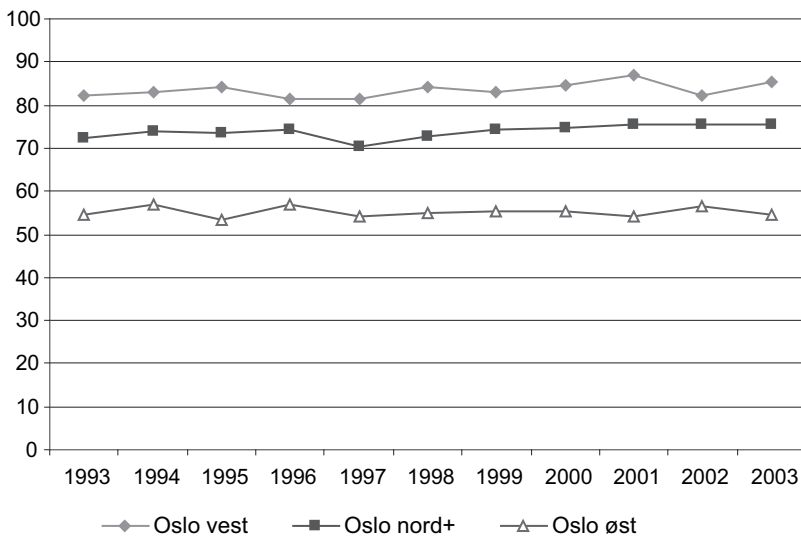
Ulikhet i linjevalg i videregående utdanning

Når ulikheter i osloskolen, som for eksempel prestasjonsforskjeller mellom Oslo øst og vest, kommenteres, enten av politikere eller i media, så er som regel hovedpoenget at disse kan tilskrives de spesifikke problemene som møter innvandrerungdom. Det rettes i liten grad oppmerksomhet mot sosial ulikhet i majoritetsbefolkningen. Fordi det har vært svært mye oppmerksomhet rettet mot innvandrerbefolkningen, er det her ulikhet i majoritetsbefolkningen som står i fokus. Det kan tilføyes at de tendenser som vises her, ikke endres i særlig grad i analyser som inkluderer barn av innvandrere. De utelukkes likevel for å unngå de vanlige motforestillingene.

Figur 1 viser andelen grunnskoleelever i Oslo som velger allmennfaglig studieretning, eller en annen studieretning som kan gi studiekompetanse

samme høst som de avsluttet grunnskolen (for enkelhets skyld brukes heretter kun «allmennfaglig»). Det mest påfallende i figur 1 er den store stabiliteten i tiårsperioden som studeres. Mens 50–60 prosent av elevene fra Oslo øst velger allmennfag, gjør 70–80 prosent av elevene fra Oslo nord+ og 80–90 prosent av vestkantelevne det samme valget. Det fremkommer ingen trend i retning av mindre forskjeller mellom bydelene.

Figur 1. Andel med allmennfag etter bydel

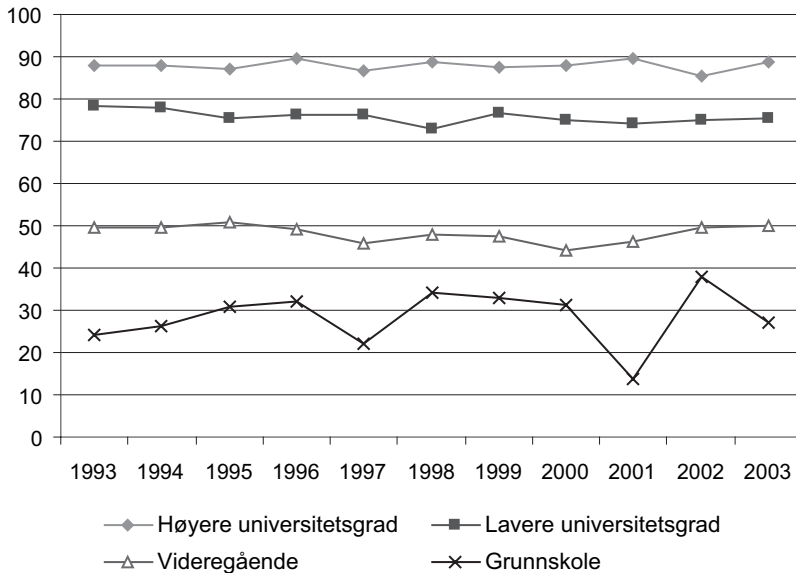


I figur 2 på neste side vises på tilsvarende måte andelen som velger allmennfag etter foreldrenes utdanningsnivå. Vi ser at de sosiale forskjellene er svært store og fremstår som større enn bydelsforskjellene. Dette skyldes at befolkningen i de ulike bydelene på tross av sosial segregering vil bestå av personer med forskjellig utdanningsnivå. Også i forhold til sosial bakgrunn synes endringene svært små. I slutten av perioden er det noen store svingninger blant elever med foreldre med grunnskoleutdanning, noe som kan tilskrives at størrelsen på gruppen over tid har blitt relativt liten, og at tilfeldigheter derfor kan gi betydelige utslag.

Valgene av studieretning i videregående skole er også analysert med multivariat analyse, som beregner kontrollerte effekter av bydel og sosial bakgrunn, og trekker inn forhold som foreldrenes økonomi og innvandringsbakgrunn. Disse viser at en del av forskjellene etter bydel kan forklares med elevenes sosiale bakgrunn. Forskjellene mellom øst og vest reduseres til

cirka det halve når elever med foreldre på samme utdanningsnivå sammenlignes. Foreldrenes økonomi synes også å påvirke valgene, men forskjeller etter økonomi fremstår som mindre dramatiske enn forskjeller etter foreldrenes utdanning.

Figur 2. Andel med allmenfag etter foreldrenes utdanning



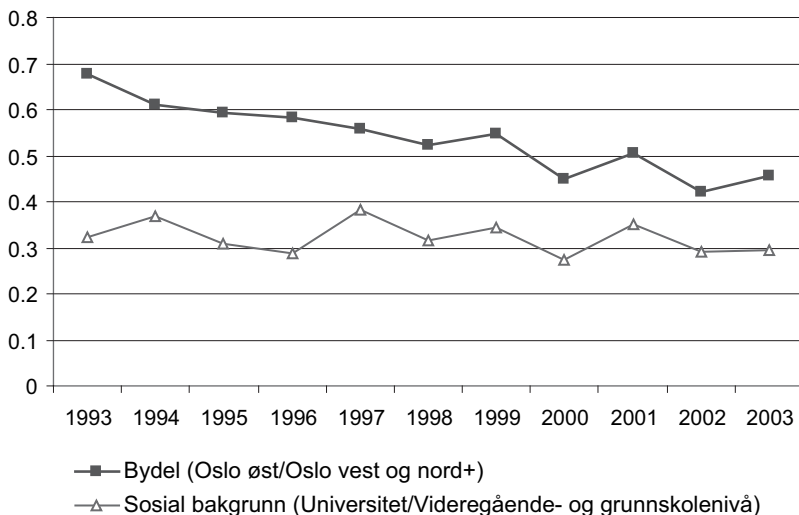
Konklusjonen er altså at det er store ulikheter i Oslo når det gjelder valg av videregående utdanning. Disse valgene er også svært stabile over tid. Det er interessant å notere at verken Reform 94 eller endring i opptakskriterier til videregående skole medførte endringer i de sosiale ulikhetene i videregående utdanning. I en sammenligning av to kull før og etter Reform 94 mente forskere å kunne dokumentere tendenser til en sterkere sosial seleksjon til allmenfag etter reformen (Skjersli og Aamodt 1997), mens resultatene her heller peker i retning av stabilitet i en tiårsperiode. At ulikhetene i Oslo er store og stabile, er ikke forbausende sett i forhold til den omfattende nasjonale og internasjonale forskningen om utdanningsvalg, men det høye nivået av ulikhet kan være overraskende.

Segregering etter bydel og sosial bakgrunn

Det neste spørsmålet som reises, er i hvilken grad de som har ulik geografisk eller sosial bakgrunn som begynner på allmennfaglig linje, blir elever på samme skoler. Videre spørres det om ordningen med fritt skolevalg, som ble innført i 1997, har hatt betydning for graden av samkvem mellom elever med ulik sosial og geografisk bakgrunn.

Disse spørsmålene besvares i figur 3, som viser utviklingen over tid i segregering, målt med ulikhetsindeksen D (Index of Dissimilarity).³ Indeksen måler i hvilken grad elever fra ulike bydeler og med ulik sosial bakgrunn går på de samme skolene, og viser ulikhet mellom to grupper. Med hensyn til geografisk bakgrunn forenkles tredelingen vist i figur 1 til en todeling mellom vest/nord på den ene siden og østkanten på den andre. Når det gjelder sosial bakgrunn, måles graden av samkvem mellom elever med universitetsutdanning på den ene siden og utdanning på videregående nivå eller grunnskolenivå på den andre. Størrelsen på ulikhetsindeksen D kan fortolkes som andelen av elever med lav eller høy sosial bakgrunn som måtte skifte skole for å gi en lik fordeling mellom skoler av elever med høy og lav sosial bakgrunn.

Figur 3. Segregering etter bydel og sosial bakgrunn. Ulikhetsindeksen D



Den øverste linjen i figur 3 viser utviklingen i nivået av segregering mellom elever fra Oslo øst på den ene siden og vest (inkludert nord) på den andre. Vi ser at det har vært en sterk endring i retning av mindre segregering etter

bydel. Elevene fra ulike bydeler går i større grad i samme skole på slutten av perioden enn i begynnelsen. Mens cirka 70 prosent måtte skifte skole for å oppnå en lik fordeling i 1993, må omtrent 45 prosent skifte skole for å oppnå det samme i 2003. Figuren tyder på at det har vært en nedadgående trend i denne perioden, som ser ut til å ha startet før ordningen med fritt skolevalg ble innført.

Antagelsen om at vestkantskolene oppfattes som å ha høyere kvalitet enn østkantskolene, virker rimelig i lys av den avtagende segregeringen. En nærliggende forklaring på dette mønsteret er at de dyktigste østkantelevne ønsker å gå på de mer attraktive vestkantskolene. Dermed presser de ut vestkantelever med lavere prestasjoner, som blir nødt til å ta til takke med en østkantskole. Dermed vil nivået av segregering mellom bydeler avta. Det er mulig at reformen i videregående skole i 1994 har bidratt til en jevnere geografisk rekruttering, fordi utviklingen i retning av mindre segregering startet før ordningen med fritt skolevalg ble innført. Det synes også rimelig at det skjer en utvikling over tid i retning av mindre segregering, ettersom elever og deres foreldre blir vant til et system hvor man ikke lenger trenger å søke skoleplass i bydelen der man bor.

Den andre linjen viser graden av segregering etter sosial bakgrunn, målt med om én av eller begge foreldrene har utdanning på universitetsnivå eller ikke. Vi ser at nivået av segregering varierer noe fra år til år, men det ser ikke ut til å være en systematisk trend i retning av større eller mindre segregering. Ordningen med fritt skolevalg som ble innført i 1997, medførte ikke mindre segregering, tvert imot var nivået betraktelig høyere i 1997 enn i 1996, men sank så igjen i 1998.

Et spørsmål som reiser seg, er hvorfor det ikke skjer en parallell utvikling når det gjelder sosial segregering som geografisk segregering. Foran ble det diskutert noen mulige årsaker til dette, blant annet at elever med lav sosial bakgrunn kan unngå vestkantskoler på grunn av den sosiale distansen til miljøet, og at elever med høy sosial bakgrunn i større grad enn elever med lav sosial bakgrunn vil oppleve skolegang ved en upopulær østkantskole som en form for sosial degradering. For å belyse riktigheten i disse antagelsene skal rekruttering til skoler studeres mer i detalj.

Skolevalg blant elevene med det høyeste prestasjonsnivået

Skolevalg skal studeres kun for kullene fra og med 2001, fordi opplysninger om karakterer kun finnes for disse. Vi skal først studere skolevalg blant elever med et så høyt karakternivå at de har gode valgmuligheter. Elevene som

begynner på allmennfag, deles i to grupper – over og under 50 grunnskolepoeng. De som har over 50 grunnskolepoeng, utgjør de 30 prosent beste blant elevene som velger allmennfag, som har gode valgmuligheter etter at ordningen med fritt skolevalg ble innført. Det kan nevnes at på Oslo katedralskole, som har det høyeste snittet i karakterpoeng, har 10 prosent av elevmassen mindre enn 50 grunnskolepoeng. Dette gjelder også når elevene fra Steinerskolen er ekskludert, som ikke får karakterer, men likevel har muligheter til å komme inn på populære skoler.

I tabell 2 er rekrutteringen til de seks mest populære skolene vist separat. Popularitet er målt med gjennomsnittskarakterer på grunnskolen blant elevene som begynner på skolen. På østkanten er de mest populære skolene Foss og Lambertseter, på vestkanten Oslo katedralskole, Oslo Handelsgymnasium, Berg og Fagerborg. De to siste skolene vises det tall for samlet fordi de har så lik profil når det gjelder geografisk og sosial rekruttering. Ellers er skolene med mindre popularitet gruppert som «Annen øst» og «Annen vest». En siste kategori, «Annet», omfatter utdanning utenfor Oslo, privatskoler, som Kristelig Gymnasium og Heltberg, og Sogn videregående skole, som hovedsakelig tilbyr yrkesfaglig utdanning, men også en linje i medier og kommunikasjon som kan gi studiekompetanse dersom man fullfører VK II.

Den første delen av tabell 2 viser skolevalg blant de 30 prosent av elevene med høyest karakternivå, etter sosial og geografisk bakgrunn. Vi ser at det er store forskjeller i skolevalg. For eksempel er det tydelig at vestkantelevne ønsker videregående skoler på vestkanten og vil unngå østkantskolene. Unntaket fra dette er de populære skolene Foss og Lambertseter, som velges av 10–15 prosent av vestkantelevne. Disse to skolene er imidlertid langt mer populære blant østkantelevne, for eksempel velger nærmere 40 prosent av akademikerbarna fra Oslo øst Lambertseter eller Foss.

På vestkanten ser vi at andelen som velger andre vestkantskoler enn de mest populære, er høyere jo lavere utdanning foreldrene har. Foran ble det antatt at slike forskjeller kan skyldes at foreldre som selv har lav utdanning, har liten informasjon om eventuelle kvalitetsforskjeller mellom skoler. Når barn av høyt utdannede foreldre i størst grad ser ut til å søke til de mest populære «eliteskolene», kan dette skyldes at det er deres foreldre som er mest opptatt av kvalitetsforskjeller mellom skolene.

Tabell 2. Skolevalg etter sosial bakgrunn, bosted og karakterer (grunnskolepoeng)

Foreldrenes utdanningsnivå:	Bosatt Oslo øst			Bosatt Oslo vest		
	Videregående	Lav grad universit./ høysk.	Høyere universitetsgrad	Videregående	Lav grad universit./ høysk.	Høyere universitetsgrad
A Mer enn 50 grunnskolepoeng (30 % beste)						
Foss skole	12	13	19	5	5	8
Lambertseter	21	21	18	11	6	5
Annen øst	24	16	10	4	2	2
Oslo katedralsk.	4	10	14	6	8	11
Oslo Handelsgym.	10	9	7	14	20	13
Berg/Fagerborg	4	5	9	20	27	34
Annen vest	16	16	15	33	25	20
Annet	8	9	7	7	6	7
Sum totalt	100	100	100	100	100	100
Sum øst	57	50	47	20	14	16
Sum vest	35	41	45	73	80	78
N totalt	364	575	357	128	645	848
B Mindre enn 50 grunnskolepoeng (70 % dårligste)						
Foss skole	2	2	6	2	2	4
Lambertseter	3	6	2	3	1	1
Annen øst	58	47	38	13	11	5
Oslo katedralsk.	0	0	2	0	0	1
Oslo Handelsgym.	2	2	2	1	4	3
Berg/Fagerborg	1	2	3	4	5	5
Annen vest	13	17	24	44	51	51
Annet	22	27	22	34	27	30
Sum totalt	100	100	100	100	100	100
Sum øst	63	55	47	18	14	10
Sum vest	15	21	31	50	60	60
N totalt	692	491	169	329	797	589

Note: Ungdom med innvandrerbakgrunn er utelatt fra analysen.

Ønsker østkantelevne adgang til «eliteskolene» på vestkanten? På grunnlag av tabell 2 ser det ut til at svaret er ja. Og jo høyere sosial bakgrunn, desto høyere er andelen som velger vestkantskoler. Dersom ordningen med fritt skolevalg avvikles, slik at man tildeles skoleplass i sitt geografiske nærområde, vil minst halvparten av akademikerbarna og en tredjedel av dem med lavt utdannede foreldre fra østkanten med gode karakterer ikke få oppfylt sine ønsker om å gå på en vestkantskole. Dette er et minimumsanslag fordi vi kan anta at en stor del av elevene ved Foss og Lambertseter ikke tilhører disse skolens nærområde, og dermed ikke ville komme inn med et bostedsbasert opptakssystem.

Vi ser imidlertid at ikke alle populære skoler på vestkanten er ettertraktet blant østkantelevne: Skoleplasser ved Berg og Fagerborg er svært ettertraktet blant vestkantelever med gode karakterer, og spesielt blant dem som har akademikerbakgrunn: 34 prosent av slike elever velger å gå på en av disse to skolene. Et slikt skolevalg er i kontrast svært uvanlig blant elever fra Oslo øst med høye prestasjoner. En sannsynlig forklaring er at den sosiale avstanden mellom miljøet på disse skolene og østkantelevnes sosiale bakgrunnsmiljø er stor.

Dette er illustrert i tabell 3, som viser den sosiale sammensetningen blant majoritetselevne på de mest populære skolene. Vi ser at elever med lav sosial bakgrunn fra Oslo øst kan forvente at 3 prosent av medelevene på Berg og Fagerborg har en tilsvarende bakgrunn som dem selv. Til sammenligning vil dette være tilfellet for 11 prosent på Oslo Handelsgymnasium og 22 prosent på Lambertseter videregående skole. I den grad rekrutteringsmønsteret som vises i tabell 3, er kjent, virker det innlysende at Berg og Fagerborg vil fremstå som langt mindre attraktive skoler for østkantelever, og muligens for mange vestkantelever også, enn de øvrige skolene. Mens miljøet på Berg og Fagerborg vil domineres av akademikerbarn fra vestkanten av Oslo, har de øvrige skolene en langt mer variert rekruttering. Dette gjelder også når man tar i betraktning andelen barn av innvandrere på de ulike skolene, hvor spesielt Fagerborg skårer betraktelig lavere enn de andre.

Kan det tenkes andre grunner til at Berg og Fagerborg er upopulære skoler blant østkantelever, og spesielt de som har lav sosial bakgrunn? En alternativ forklaring er at dette kan forklares med geografisk avstand, da Berg og Fagerborg ligger utenfor sentrumsområdet. I lys av de faktiske valgene virker imidlertid dette urimelig. Mange østkantelever vil for eksempel ha like lang eller lengre reisetid til de populære østkantskolene Foss og Lambertseter, som de ønsker å gå på, som til de for dem lite attraktive skolene Berg og Fagerborg. Reisetiden fra Ammerud til Lambertseter er for eksempel 45 minutter, til Foss 30 minutter, til Berg 30 minutter og til Fagerborg 40 minutter (se www.Trafikanten.no).

Tabell 3. Sosial sammensetning på populære videregående skoler i Oslo

Foreldrenes utdanningsnivå	Foss skole	Lambert-seter	Oslo Katedralsk.	Oslo Handelsgym.	Berg	Fagerborg
A Bosatt i Oslo øst						
Videregående	14	22	6	11	3	3
Lav universitetsgrad/høyskole	23	34	21	13	4	6
Høy universitetsgrad	21	16	18	7	6	5
B Bosatt i Oslo vest						
Videregående	3	5	3	5	7	6
Lav universitetsgrad/høyskole	14	11	18	36	33	31
Høy universitetsgrad	24	12	34	28	48	48
Sum totalt	100	100	100	100	100	100
N totalt	494	552	398	606	290	451
Andel ikke-vestlige	20	19	23	23	13	6

En annen alternativ forklaring er at skolevalg er et resultat av påvirkning i et sosialt nettverk, på den måten at de fleste vil ha et sterkt ønske om å gå på de samme skolene som sine venner fra ungdomsskolen. Det er rimelig at skolevalg påvirkes av innflytelsen fra venner, men betydningen av venner kan være overdrevet, og spesielt for elevene med lav sosial bakgrunn fra østkanten. Valg av videregående utdanning vil for vestkantelevne i stor grad preges av kontinuitet: De aller fleste av skolekameratene vil velge allmennfaglig linje, og normalt en skole i samme bydel. I kontrast til dette vil elevene med lav sosial bakgrunn fra østkanten oftere oppleve skolevalget som et brudd, og spesielt hvis de har gode karakterer: Svært mange av deres skolekamerater velger yrkesfaglige linjer, og få vil følge dem til de populære skolene som de velger. Vi ser i tabell 2 at nærmere 70 prosent av østkantelevne med lav sosial bakgrunn og gode karakterer velger enten en vestkantsskole eller en av to populære østkantsskoler. Det er sannsynlig at dette innebærer at de foretrekker å bryte med venner, heller enn at de er styrt av vennenes valg. Dette tyder på at de fleste vil være villige til å ta de sosiale omkostninger som brudd med venner medfører, for å oppnå godene som følger av skolegang ved det de oppfatter som en god skole.

Skolevalg blant de øvrige elevene

Hittil har vi konsentrert oppmerksomheten om skolevalg blant de elevene som har de største valgmulighetene i et system hvor adgang reguleres av karakterer. Den andre delen av tabell 2 viser skolevalgene blant majoriteten – de som ikke tilhører de 30 prosent med det høyeste karakternivået. Vi ser at et lite mindretall av disse får adgang til de mest populære skolene, men at hovedmengden befinner seg i de mindre populære skolene. Det er interessant at mange østkantelever også på dette prestasjonsnivået ønsker å gå på vestkantskoler, og spesielt de som har akademikerbakgrunn. Vestkantelever ønsker derimot ikke å gå på østkantskolene.

Et annet interessant trekk ved tabellen er at andelen «Annet» er betraktelig høyere blant disse enn blant elevene med det høyeste karakternivået. Hvilke skoler dette dreier seg om, varierer etter sosial bakgrunn. En stor andel av østkantelevne med lav sosial bakgrunn går for eksempel på Sogn videregående skole. Vestkantelevne, derimot, går oftere på privatskoler eller skoler utenfor Oslo. Privatskoler synes uinteressant for vestkantfamilier med gode karakterer, men det ser ut til å være et mer nærliggende alternativ dersom karakternivået er dårligere og, kan det antas, man ikke oppnår sine ønsker om «eliteskoler» for sine barn. Blant vestkantelever med akademikerbakgrunn og mindre gode karakterer velger cirka 20 prosent privatskole, mens 5 prosent går på «vanlige» østkantskoler. Fritt skolevalg betyr altså ikke at vestkantelever med privilegert bakgrunn går på østkantskoler. Dette ser ut til å være et skolevalg de for enhver pris vil unngå.

Konklusjon og diskusjon

På grunnlag av analysene som er presentert her, kan man trekke følgende konklusjoner: For det første er det svært store ulikheter i Oslo når det gjelder rekruttering til videregående utdanning. Elever med høy sosial bakgrunn velger langt oftere allmennfaglig linje, eller andre linjer som gir adgang til høyere utdanning, enn elever med lav bakgrunn. Disse ulikhetene ser ut til å være stabile over tid.

For det andre er det slik at den geografiske segregeringen i Oslo har avtatt det siste tiåret. Osloelever fra østkanten går oftere på samme skoler som elever fra vestkanten enn tidligere. Trenden i retning av avtagende segregering ser ut til å ha startet allerede før 1997, da ordningen med fritt skolevalg ble innført i Oslo.

For det tredje er det ingen parallell tendens i retning av avtagende sosial segregering, og heller ikke i retning av økende segregering. Et spørsmål som reiser seg, er derfor hvorfor ordningen med fritt skolevalg i så liten grad har påvirket tendensen til at ungdom med ulik sosial bakgrunn møtes på de samme skolene. Analysene av skolevalg foran har avdekket et relativt komplekst mønster. Valgene avhenger selvfølgelig av prestasjoner, men også av sosial bakgrunn og geografisk tilhørighet. Det er altså ikke slik at alle ønsker å gå på de samme skolene, selv ikke når de har et tilstrekkelig høyt karakternivå til å ha store valgmuligheter.

To hovedtendenser når det gjelder variasjoner i valg, har spesielt blitt vektlagt: for det første at vestkantelever, og spesielt de som har høy sosial bakgrunn, ikke ønsker å gå på østkantskolene. Unntaket fra dette er Lambertseter og Foss, som tiltrekker 10–15 prosent av vestkantelevne med høye prestasjoner, varierende etter sosial bakgrunn. Disse andelene er likevel svært mye lavere enn blant østkantelevne. Vestkantelever som på grunn av et lavt karakternivå «trues» av degradering i form av å måtte gå på en vanlig østkantskole, gjør som regel ikke dette, men velger heller en privatskole på vestkanten.

For det andre ønsker elever fra østkanten å gå på vestkantskoler, og spesielt hvis de har høy sosial bakgrunn. Noen vestkantskoler er imidlertid ikke populære, dette gjelder Berg og Fagerborg som er skolene som i sterkeste grad domineres av vestkantelever med universitetsutdannede foreldre.

Hvilke følger har disse konklusjonene for aktuelle skolepolitiske debatter? I slike debatter rettes det i svært liten grad oppmerksomhet mot sosiale ulikheter som de som er avdekket her. Et inntrykk som gis, er at ulikheter hovedsakelig dreier seg om at barn av innvandrere kommer dårlig ut i den norske skolen, og at hovedårsaken til ulikheter mellom øst og vest i Oslo er det sterke innslaget av innvandrere på østkanten. Det er selvsagt viktig å kartlegge og motvirke ulikheter mellom majoritets elever og etniske minoriteter, men interessen for dette bør ikke føre til at det ikke lenger rettes oppmerksomhet mot ulikheter i majoritetsbefolkningen.

Et annet poeng er at analysene her klart viser at dersom ordningen med fritt skolevalg skulle avvikles til fordel for et bosettingsbasert inntakssystem, vil dette først og fremst ramme elever fra østkanten. De østkantelever som har gode valgmuligheter, foretrekker å gå på en vestkantskole eller en av to populære østkantskoler. Dersom det innføres et opptakssystem som ikke tilfredsstillter denne gruppens ønsker, er det sannsynlig at dette vil føre til misnøye. Sett fra synsvinkelen til de politikerne som ønsker et bosettingsbasert inntakssystem, så vil endringen ha positive resultater. Hvis for eksempel østkantelever med høye prestasjoner blir tvunget til å gå på sko-

lene i sitt nærområde, kan dette medføre at disse skolene i mindre grad få et «B»-stempel, og de kan dermed komme inn i en positiv utvikling.

Det aktuelle vedtaket i Oslo bystyre om skolevalg innebærer imidlertid ikke at systemet med fritt skolevalg avvikles fullstendig, men at det innføres et blandingssystem hvor skolevalget influeres av både bydel og karakter. Det er vanskelig å forutse konsekvensene av et slikt relativt komplekst system. En mulighet er at det utvikles «A»- og «B»-skoler med hensyn til elevenes prestasjonsnivå innenfor hver bydel, hvis de mest skoleflinke elevene etter hvert søker seg til samme skole.

Endringer i systemet med fritt skolevalg kan også ha andre utilsiktede konsekvenser som er lite ønskelige. Det er for eksempel sannsynlig at et opptakssystem som i større grad baseres på bosted, medfører en sterkere grad av sosial segregering i boligstrøkene. Akademikere, som så å si alltid vil være opptatt av å sikre best mulig utdanning for sine barn, vil trolig i mindre grad være villige til å bosette seg på østkanten dersom de opplever det slik at bostedsvalget medfører at barna må gå på det de oppfatter som en «dårlig» videregående skole.

I Norge er det stor tilslutning til ideen om enhetsskolen. I en rekke andre land har ideer om at foreldrene bør ha valgfrihet når det gjelder barnas utdanning, blant annet når det gjelder hvilken skole de skal gå på, stått langt sterkere. I Storbritannia hevdes det for eksempel at den utdanning barna oppnår, i stadig større grad er et resultat av foreldrenes økonomi og interesser, og at drivkraften bak denne utviklingen er at privilegerte foreldre ønsker å forbedre sine barns utdannings sjanser (Brown 1990). En forklaring på tilslutningen til enhetsskolen i Norge kan være at de gruppene som vanligvis er mest opptatt av å sikre sine barns utdannings sjanser, privilegerte foreldre med høy utdanning, har hatt liten grunn til misnøye. Dette kommer tydelig frem i tilfellet Oslo, hvor elever med høy sosial bakgrunn har svært mye større sjanse for å oppnå høyere utdanning enn elever med lav sosial bakgrunn, og hvor et bosettingsbasert opptakssystem på grunn av sosial segregering har begunstiget privilegerte grupper, fordi disse lettest får adgang til de offentlige skolene som oppfattes som de beste. De som er vel stilt økonomisk sett, har hatt stor frihet i valg av skoler, fordi de har økonomiske muligheter til å bosette seg hvor de vil. Dette systemet er særlig gunstig fordi skolene er finansiert med offentlige midler. Når det finnes et offentlig skoletilbud privilegerte grupper er fornøyd med, innebærer dette at de over tid vil opparbeide et økonomisk overskudd de under andre forhold hadde brukt på å betale privatskoler for sine barn. Ordningen med fritt skolevalg forverrer på mange måter situasjonen til denne gruppen. Det har lenge vært et tilbud av privatskoler i Oslo vest, som har fungert som en

sikkerhetsventil for foreldre som av ulike grunner kan mene at det offentlige tilbudet ikke oppfyller deres behov. Men misnøyen med det offentlige skolesystemet vil øke i et system med fritt skolevalg hvis tilbudet som gis til elever med privilegert bakgrunn, stadig oftere er en skoleplass på en lite attraktiv skole på østkanten av Oslo.

Noter

1. I 1994 ble det innført et blandingssystem hvor søkerne ble rangert etter karakterer, men hvor elever som søkte på en skole i sin bostedsregion, fikk fortrinnspoeng. Derfor hadde dette systemet små konsekvenser for geografisk og sosial segregering, ifølge en evaluering foretatt av FAFO: Elever bosatt på vestkanten hadde i praksis tilnærmet fritt skolevalg, mens elever fra Groruddalen aldri ville komme inn på de mest populære vestkantskolene (Hagen 1995:8).
2. Andre studier har brukt en noe smalere avgrensning av studiekompetansegivende fag. Lødding (2004) inkluderer for eksempel ikke medier og kommunikasjon, som gir studiekompetanse dersom man har VK II-kurs. Hvilken klassifisering av studiekompetansegivende fag som bør benyttes, er ikke selvsagt. Her fokuseres det på valget umiddelbart etter fullført grunnskole, og følgene av dette. En relativt stor andel elever fullfører ikke det utdanningsløpet de har begynt på i videregående skole, situasjonen vil altså være noe annerledes 3 år etter valget det fokuseres på her.
3. Ulikhetsindeksen D kan skrives som $D = 1/2 \sum |M_{ih}/M_h - M_{il}/M_l|$, hvor M_{ih} er antall elever med høy sosial bakgrunn på skole i , M_{il} er antall elever med lav sosial bakgrunn på skole i , M_h er det totale antallet elever med høy sosial bakgrunn og M_l er det totale antallet elever med lav sosial bakgrunn.

Referanser

- Bakken, A. (2004). Økt sosial ulikhet i skolen? *Tidsskrift for ungdomsforskning*, 4 (1):83–91.
- Boudon, R. (1974). *Education, Opportunity and Social Inequality*. New York: Wiley.
- Bourdieu, P. (1984). *Distinction*. Cambridge, Mass.: Harvard University Press.
- Bourdieu, P. (1996). *The State Nobility*. Cambridge: Polity Press.
- Brown, P. (1990). The «Third Wave»: Education and the Ideology of Parentocracy. An Introduction. I: Halsey, A.H., H. Lauder, P. Brown og A. Stuart Wells (red.). *Education, Culture, Economy, and Society*. Oxford: Oxford University Press.
- Grøgaard, J.B. (2002). Integreerte eller segregerte undervisningsopplegg i videregående opplæring: Hvilke gir best resultater? *Tidsskrift for ungdomsforskning*, 2 (2):83–108.

- Hagen, K. (1995). *Adresse eller karakterer? En evaluering av inntaksordningen benyttet ved opptak til grunnkurs i allmenne og økonomisk/administrative fag i Oslos videregående skoler, høsten 1994*. FAFO-notat 1995:1.
- Hansen, M.N. (1986). Sosiale utdanningsforskjeller. Hvordan er det blitt forklart? Hvordan bør det forklares? *Tidsskrift for samfunnsforskning*, 27:3–28.
- Hansen, M.N. (1997). Social and economic inequality in the educational career: Do the effects of social background characteristics decline? *European Sociological Review*, 13:305–321.
- Hægeland, T. mfl. (2004). *Marks across lower secondary schools in Norway. What can be explained by the composition of pupils and school resources?* Oslo: Statistisk sentralbyrå, Rapport 2004/11.
- Lødding, B. (2004). «Tap og vinn med samme sinn? En evaluering av det karakterbaserte inntaket til videregående opplæring i Akershus høsten 2004.» Oslo: NIFUSTEP: Skriftserie 24/2004.
- Mare, R.D. (1980). Social background and school continuation decisions. *Journal of the American Statistical Association*, 75:295–305.
- Mare, R.D. (1993). Educational stratification on observed and unobserved components of family background. I: Shavit, Y. og H. Blossfeld (red.). *Persistent Inequality. Changing Educational Attainment in Thirteen Countries*, s. 351–376. Boulder: Westview Press.
- Reay, D. (2003). Shifting class identities? Social class and the transition to higher education. I: Vincent, C. (red.). *Social Justice, Education and Identity*. London og New York: RoutledgeFalmer.
- Schelling, T.C. (1978). *Micromotives and Macrobehaviour*. New York: W.W. Norton.
- Shavit, Y. og H. Blossfeld (red.) (1993). *Persistent Inequality. Changing Educational Attainment in Thirteen Countries*. Boulder: Westview Press.
- Skjersli, S. og P.O. Aamodt (1997). Effekter av Reform 94 på sosiale skjevheter. I: Lødding, B. og K. Tornes (red.). *Idealer og paradokser. Aspekter ved gjennomføring av Reform 94*. Oslo: Tano Aschehoug.
- Stolzenberg, R.M. (1994). Educational continuation by college graduates. *American Journal of Sociology*, 99:1042–1077.
- Zimmer, R.W. og E.F. Toma (2000). Peer Effects in Private and Public Schools Across Countries. *Journal of Policy Analysis and Management*, 19 (1):75–92.

English summary

The article focuses on two questions concerning education and social class in Oslo. First, what is the association between social origin and choice of field in secondary level education? The primary distinction is between those that follow a path that permits access to university level education and those who do not, either by choosing vocational fields or by dropping out from the education system. Second, what are the consequences of these choices for geographic and social segregation in Oslo? To what extent do students from the East and West side of Oslo, and who differ with respect to social origin, go to the same schools? Analyses based on all primary school leavers in the period 1993–2003 show that social inequalities in choice of secondary level education are large and stable over time. The level of geographic segregation has been reduced, but there has been no parallel reduction of social segregation. The main reason is that school choice not only varies by school performance, but also by social and geographic origin.